

PVC-stroken populair bij zorginstellingen

Vloer voor het voetlicht

[Tekst Johan Koning]

De vloer is in de gezondheidszorg vaak een ondergeschoven kindje, maar vormt eigenlijk de basis van een interieur. Iedereen die een gebouw betreedt, maakt er immers gebruik van. Interieurarchitect Anna Zinkweg en facilitair manager Ger Hartog van het Haagse zorgcentrum Mr. L.E. Visserhuis geven hun visie op het kiezen van een passende vloer.

“Je moet niet met al te veel tierelantijnen werken”, zegt architect Anna Zinkweg. “De grote lijnen van een interieur moeten tijdloos en rustig zijn. Die kun je dan weer aankleden en verfrissen met moderne accessoires. Het gaat om het geheel.” Zinkweg is twintig jaar actief als architect, waarvan de laatste twaalf jaar onder de naam van haar eigen bureau. Inmiddels heeft ze drie medewerkers in dienst. Haar bureau in Wassenaar houdt zich uitsluitend bezig met (binnenhuis)architectuur voor de gezondheidszorg. Zinkweg werkt voornamelijk met harde vloeren. “Denk aan houten vloeren, tegels, plavuizen of marmoleum, maar ook aan tegenwoordig populaire gietvloeren of PVC-stroken. De gietvloer spreekt vooral een hipper klantenkring aan en dat is de zorg over het algemeen niet. PVC-stroken daarentegen zijn momenteel wel heel erg in trek in de zorg. Ze zijn enerzijds heel sterk, vrijwel niet kapot te krijgen en anderzijds kun je met de designs heel veel kanten op.”

RIJK GEWORDEN

“Als mij wordt gevraagd wat er zoal veranderd is in die twaalf jaar dat ik nu zelfstandig werk, dan zeg ik altijd: wat zijn we rijk geworden. Daar bedoel ik mee dat er zoveel meer mogelijk is in de gezondheidszorg. Mensen zijn gaan wonen, in plaats van dat ze verblijven in een soort ziekenhuizen. En daar hoort ook een vorm van huiselijkheid bij. Dat begint bij het leggen van een goede vloer, maar zoals ik eerder al zei: het gaat om het totale plaatje. Je moet er als interieurarchitect vanuit gaan dat iemand ergens langere tijd blijft wonen. Daar moet je het interieur op aanpassen. Dan is het handiger en economisch verantwoord om een goede, maar rustig ogende vloer neer te leggen en het geheel met accessoires in de loop der tijd te veranderen. Een vloer vergt meestal een flinke investering, dus is het beter om dat in één keer goed te doen.”



Talma Hiem in Balk heeft gekozen voor een zachtere vloer die ervoor zorgt dat er minder slipgevaar is.



Gietvloer in de keuken van Bosch en Duin

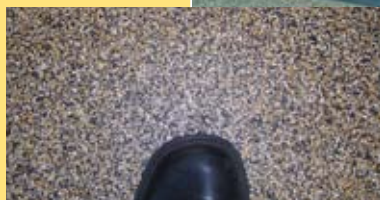
Robert Jan Wagenaar (hoofd voeding, links op de foto) en André Verdult (hoofd facilitaire dienst) van de Respect Zorggroep Scheveningen: "In de back- en frontofficekeuken van het woonzorgcentrum Bosch en Duin hebben wij op aanraden van de aannemer een gietvloer liggen. Voordelen zijn lange levensduur, mogelijkheid van kleurkeuze, zelf te bepalen ruwheid en slijtvastheid. Verder is de vloer gemakkelijk schoon te maken, doordat het één oppervlak is. Nadeel is wel dat de toplaag een droogtijd heeft van zo'n vijf dagen. En de vloer is krasgevoelig, met name in het begin. Als andere instellingen voldoende droogtijd in acht nemen en de vloer de eerste weken goed beschermen tegen krassen, willen wij een gietvloer zeker aanbevelen."

Het Joodse woonzorgcentrum Mr. L.E. Visserhuis in Den Haag is bezig met nieuwbouw. "We zijn een klein huis met nu nog 47 kamers, maar gaan naar een kleinschalige setting toe. Vijf keer zes kamers per woning en daarbij nog 36 aanleunwoningen", vertelt facilitair manager Ger Hartog. Hartog is mede verantwoordelijk voor de keuzes die bij de nieuwbouw worden gemaakt. Ook op het gebied van vloeren. "We krijgen verschillende vloersoorten in het nieuwe pand. We hebben straks een restaurant, waar de vloer een bepaalde uitstraling moet hebben: warm, gezellig, uitnodigend. Maar de vloer heeft ook een belangrijke akoestische functie en je zit met onderhoud en exploitatie. Je kunt dus niet alles neerleggen. We hebben

bouw worden gemaakt. Ook op het gebied van vloeren. "We krijgen verschillende vloersoorten in het nieuwe pand. We hebben straks een restaurant, waar de vloer een bepaalde uitstraling moet hebben: warm, gezellig, uitnodigend. Maar de vloer heeft ook een belangrijke akoestische functie en je zit met onderhoud en exploitatie. Je kunt dus niet alles neerleggen. We hebben

Gemalen autoband in Talma Hiem

Han Holland, locatiemanager verzorgingshuis/ woonzorgcombinatie Talma Hiem in Balk: "Wij hebben sinds anderhalf jaar een vloer in ons huis liggen die gemaakt is van gemalen autoband. Aanvankelijk waren er wat problemen, omdat de afdeklaag niet goed was. De slijtlaag is vervangen en nu zijn we heel tevreden. De vloer is zwart-wit gespikkeld en heeft een beetje een grindtegellook. We hebben hiervoor gekozen, omdat we eens wat anders wilden. Bovendien is deze vloer zachter en is er minder slijpgevaar."



gekozen voor tapijttegels. Tapijt is in een restaurant erg kwetsbaar, dus zijn tapijttegels een mooi alternatief. Het is makkelijker om bij een vlek één tegel te vervangen. Om vervuiling minder op te laten vallen, is gekozen voor een donkere kleur. "Er zijn gelukkig veel ontwikkelingen op dit gebied, dus hebben we kunnen kiezen voor een tegel die goed te reinigen is met een lage en dichte pool. Dat is beter voor de rolweerstand en zorgt voor minder slijtplekken en spoorvorming."



Proefopstelling vinylstroken in het Mr. L.E. Visserhuis in Den Haag. "Vinyl is goed schoon te maken en heeft een warme uitstraling."

De Haagse zorginstelling wilde aanvankelijk een houten vloer. "Na onderzoek bleek die te duur en te kwetsbaar. Gelukkig zijn er tegenwoordig vinylstroken verkrijgbaar, waarvan de opdruk niet van echt hout te onderscheiden is. Die liggen straks in het restaurant, samen met de tapijttegels. Vinyl is goed schoon te maken en heeft een warme uitstraling. De toplaag is belangrijk. Die moet slijtvast zijn en bepaalt de kwaliteit van de vinylmel. We hebben gekozen voor een strook met een toplaag van 0,7 millimeter. Het voordeel is dat de toplaag – mocht deze slijtage vertonen – goed is te herstellen. Op de overige kwetsbare en veelgebruikte plekken zoals de receptie komen plavuizen."

Bij de keuze voor de vloeren is ook gekeken naar de bewoners van het zorgcentrum. "Het zijn mensen van Joodse afkomst, die het nodige hebben meegemaakt. Sommige bewoners schrikken erg van stampende hakken op de gang; hebben daar logischerwijs nare herinneringen aan. Daarom leggen we de tapijttegel ook op de gang. In de liften komt een antislipvloer van Nora-rubber. Door het vele gedraai met bijvoorbeeld rolstoelen is tapijt daar niet geschikt."

De vinylstroken komen ook in de huiskamers van de bewoners. "Wij hebben in het oude huis een testvloer liggen en dat bevalt uitstekend. En in de eetzaal hebben we de tapijttegels alvast liggen om daarmee proef te draaien."

adv desso staand